

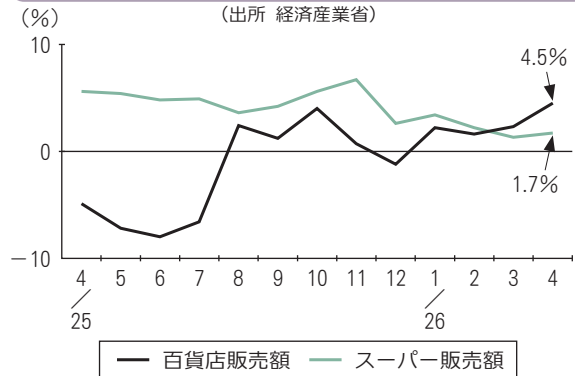
緩やかに回復しているが、中東情勢の影響を注視する必要がある

個人消費（百貨店・スーパー販売額、全店ベース）

販売額は前年同月比 18 か月連続の増加

- ・ 4月の全国百貨店販売額は前年同月比 4.5%増の 4,840 億円で、4 か月連続の増加。
- ・ 4月の全国スーパー販売額は同 1.7%増の 1 兆 3,615 億円で、18 か月連続の増加。
- ・ 百貨店・スーパーの販売額は同 2.4%増の 1 兆 8,455 億円で、18 か月連続の増加。

百貨店、スーパー販売額（前年同月比）

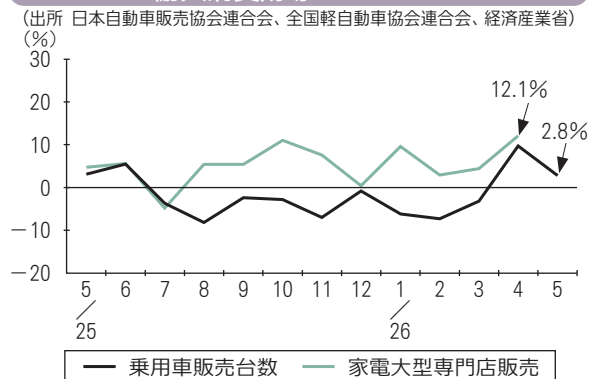


個人消費（耐久消費財等）

乗用車販売台数は前年同月比 2 か月連続の増加

- ・ 5月の乗用車販売台数（登録車+軽）は前年同月比 2.8%増の 27 万 6,910 台で、2 か月連続の増加。うち、乗用車（登録車）は同 5.3%増の 18 万 7,486 台で、2 か月連続の増加。軽乗用車販売台数は、同 2.3%減の 8 万 9,424 台で、2 か月連続の減少となった。
- ・ 4月の家電大型専門店販売額は、前年同月比 12.1%増の 4,011 億円で、9 か月連続の増加。

耐久消費財等（前年同月比）

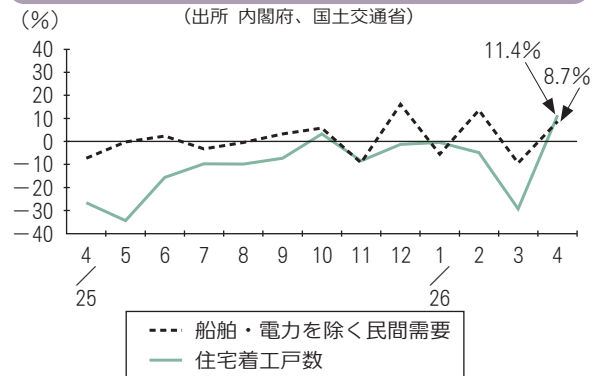


投資（設備投資、住宅着工）

機械受注額は前月比 2 か月ぶりの増加

- ・ 民間設備投資の先行指標とされる「船舶・電力を除く民間需要」における 4月の機械受注額（季節調整値）は、製造業が前月比 5.1%増、非製造業が同 6.7%増となり、全体では同 8.7%増の 1 兆 985 億円で、2 か月ぶりの増加。
- ・ 4月の新設住宅着工戸数は前年同月比 11.4%増の 62,569 戸となった。うち、持家は同 19.5%増、貸家は同 17.3%増、給与住宅は同 79.1%減、分譲住宅は同 3.4%増。

設備投資（前月比）・住宅着工（前年同月比）

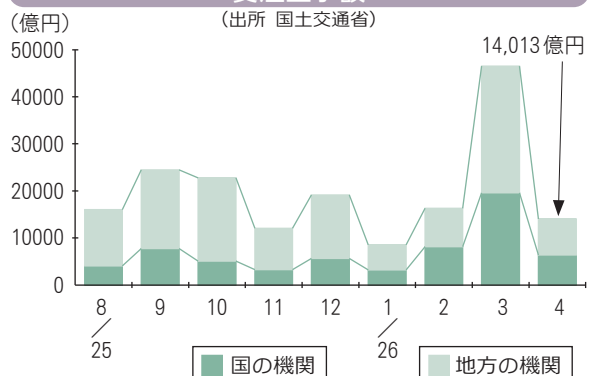


投資（公共投資）

公共投資は前年同月比 3 か月ぶりの減少

- ・ 4月の公共機関からの受注工事額（1 件 500 万円以上）は前年同月比 6.3%減の 1 兆 4,013 億円となり、3 か月ぶりの減少。国の機関は、同 0.6%減の 6,390 億円で 3 か月ぶりの減少。地方の機関は、同 10.7%減の 7,622 億円で 2 か月ぶりの減少。

受注工事額



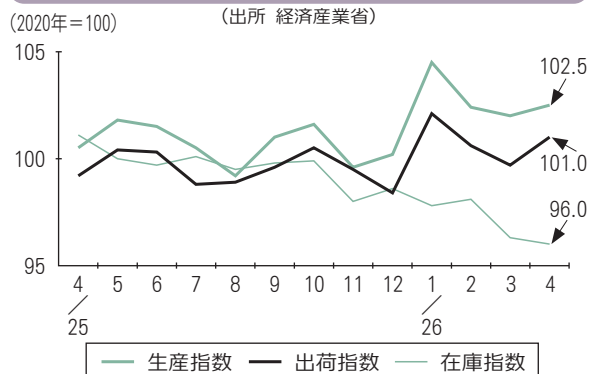
日本 経済の概況

生産

生産指数・出荷指数は前月比上昇、在庫指数は同低下

- ・ 4月の鉱工業生産指数（季節調整値・確報値）は前月比0.5%上昇の102.5。
- ・ 出荷指数は同1.3%上昇の101.0。
- ・ 在庫指数は同0.3%低下の96.0。

生産・出荷・在庫指数の推移（確報値、季節調整済）

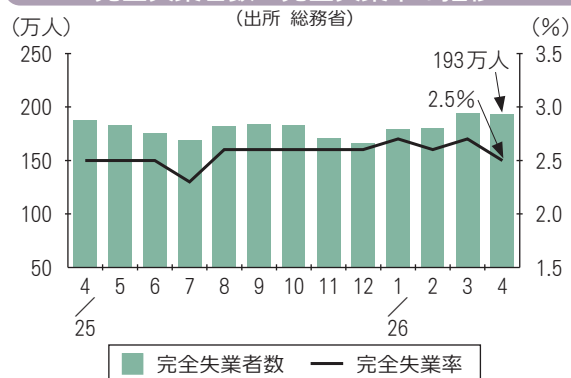


雇用

完全失業率は前月比0.2ポイント低下の2.5%

- ・ 4月の完全失業率（季節調整値）は前月比0.2ポイント低下の2.5%。男女別では男性は前月比0.2ポイント低下の2.7%。女性は前月比0.1ポイント低下の2.3%。
- ・ 完全失業者数（原数値）は前年同月比2.7%増の193万人で9か月連続の増加。求職理由別に前年同月と比べると「勤め先や事業の都合による離職」が3万人の減少、「自発的な離職（自己都合）」が5万人の増加。

完全失業者数・完全失業率の推移

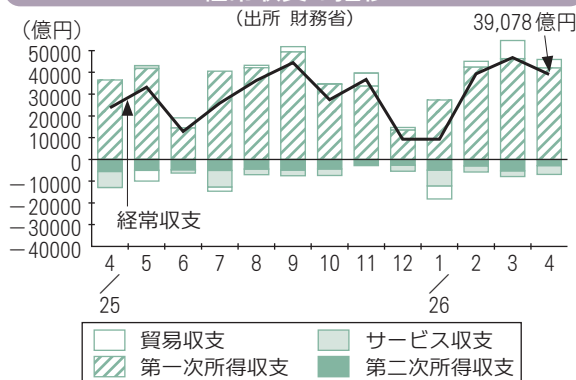


国際収支

経常収支は黒字幅拡大

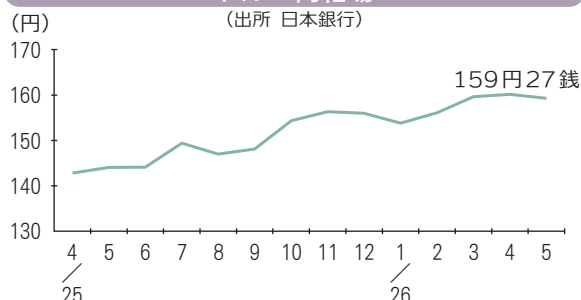
- ・ 4月の国際収支状況（速報）によると、経常収支は3兆9,078億円の黒字。第一次所得収支が黒字幅を拡大したこと等から、前年同月比黒字幅を拡大。「貿易・サービス収支」は203億円の赤字で赤字幅縮小（うち貿易収支は3,957億円の黒字で黒字転化、サービス収支は4,160億円の赤字で赤字幅縮小）。第一次所得収支は4兆2,100億円の黒字で、直接投資収益が黒字幅を拡大したこと等から黒字幅を拡大。

経常収支の推移



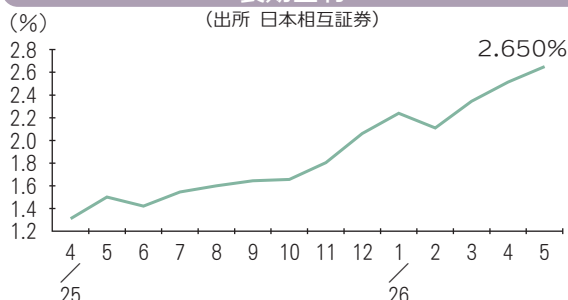
為替（ドル・円相場、月末終値）

ドル・円相場



金融情勢（新発10年国債利回り、月末）

長期金利



国民所得			景気		個人消費		乗用車販売台数				主要旅行業者の旅行取扱状況	
単 位	国内総生産		景気動向指数(CI)		百貨店・スーパー販売額 (全店ベース)		合計 (登録車+軽)		うち軽乗用車		旅行取扱状況	
	10億円	前年比%	先行	一致	億円	前年比%	千台	前年比%	千台	前年比%	億円	前年比%
2022年	※584,362	1.4	—	—	206,603	3.8	3,448	△6.2	1,225	△4.0	23,847	101.9
2023年	※584,166	△0.0	—	—	216,049	4.6	3,993	15.8	1,341	9.5	36,294	52.2
2024年	※587,135	0.5	—	—	223,812	3.6	3,725	△6.7	1,202	△10.4	38,172	5.2
2025年	※r591,660	0.8	—	—	230,150	2.8	3,836	3.0	1,303	8.4		
2025年4月	r592,943	r#1.1	r104.3	115.7	18,025	2.7	287	11.0	96	24.5	2,819	2.6
5月			r104.3	115.8	18,495	1.8	269	3.1	92	8.1	3,272	5.7
6月			r105.2	115.7	18,821	1.0	329	5.5	112	10.9	3,182	5.9
7月	r589,460	r#△2.3	r106.1	r115.0	19,259	1.6	326	△3.7	106	△3.0	3,025	0.1
8月			r106.9	113.9	19,277	3.3	249	△8.2	89	△1.8	3,453	3.7
9月			r108.0	r115.1	17,993	3.4	357	△2.4	128	1.7	3,613	10.0
10月	r590,546	r#0.7	109.2	r115.7	18,815	5.1	328	△2.8	114	7.2	4,021	6.5
11月			r109.6	r114.9	19,903	4.9	307	△7.0	105	△2.5	3,779	5.7
12月			r110.5	r114.6	23,809	1.4	278	△0.8	96	0.7	3,120	3.2
2026年1月	r593,219	r#1.8	r112.5	117.9	19,733	3.1	308	△6.2	108	△3.4	2,486	4.8
2月			r114.3	r116.5	17,645	2.1	329	△7.3	117	△2.6	2,931	0.4
3月			r115.4	r116.8	19,624	1.5	408	△3.2	142	7.1	4,048	12.3
4月			p115.9	p117.9	18,455	2.4	315	9.7	91	△4.8		
5月							277	2.8	89	△2.3		
資料出所	内 閣 府		景 気 動 向 指 数 研 究 所		経 済 産 業 省		日 本 自 動 車 販 売 協 会 連 合 会		全 国 軽 自 動 車 協 会 連 合 会		国 土 交 通 省	

※は年度、#は前期比年率、rは改定、pは速報を表す。

個人消費				設備・公共・住宅投資								
単 位	全国勤労者世帯家計収支			機 械 受 注 額			建設工事受注額 (元請)				新設住宅着工戸数	
	消費支出	消費性向	%	(船舶・電力を除く民需)	公共機関から	民間等から	千戸	前年比%				
2022年	320,627	3.6	64.0	107,418	—	5.2	※222,623	5.5	※544,108	10.3	860	0.4
2023年	318,755	△0.6	64.4	103,550	—	△3.6	※r217,383	△2.4	※r498,145	r△8.5	820	△4.6
2024年	325,137	2.0	62.2	105,131	—	1.5	※r232,298	6.9	※r587,587	r 18.0	792	△3.3
2025年	346,297	6.5	65.0	112,101	—	6.6	※245,509	5.7	※628,345	6.9	741	△6.5
2025年4月	363,182	5.3	76.4	9,174	△7.3	6.6	15,907	r 0.8	53,414	15.2	56	△26.6
5月	351,466	10.3	87.6	9,153	△0.2	4.4	13,551	r 4.8	45,380	10.2	43	△34.4
6月	323,202	7.7	41.6	9,360	2.3	7.6	23,307	8.0	54,861	12.9	56	△15.6
7月	338,900	8.4	60.5	9,064	△3.2	4.9	21,631	△2.8	50,799	r 1.8	61	△9.7
8月	347,325	9.0	68.6	9,032	△0.4	1.6	17,463	△1.2	45,388	14.1	60	△9.8
9月	339,762	10.2	82.1	9,318	3.2	11.6	24,302	6.7	59,411	20.6	64	△7.3
10月	338,977	3.5	67.9	9,860	5.8	12.5	22,336	19.7	47,465	△9.0	72	3.2
11月	350,349	10.7	82.3	8,956	△9.2	△6.4	13,176	△4.3	44,129	1.7	60	△8.5
12月	374,127	△1.3	37.0	10,400	16.1	16.8	20,125	16.9	57,144	8.7	62	△1.3
2026年1月	334,790	1.0	77.4	9,824	△5.5	13.7	10,279	△14.9	43,703	12.1	56	△0.4
2月	319,797	1.9	65.2	11,159	13.6	24.7	17,210	2.8	48,788	12.0	58	△4.9
3月	374,892	△2.1	82.7	10,109	△9.4	5.9	46,223	13.2	77,864	△4.9	63	△29.3
4月	364,781	0.4	73.9	10,985	8.7	15.6	15,654	△1.6	51,902	△2.8	63	11.4
5月												
資料出所	総 務 省			内 閣 府			国 土 交 通 省				国 土 交 通 省	

生産・出荷・在庫

労働需給

単 位	鉱工業生産動向						所定外労働時間指数 (製造業) [5人以上]		常用雇用指数 [5人以上]		有効求人 倍率	完全失業者数		完 全 失業者率 %
	生 産		出 荷		在 庫		20年=100	前年比%	20年=100	前年比%		万人	前年比%	
2022年	105.3	△0.1	103.9	△0.5	101.2	2.7	121.1	6.2	101.3	0.8	1.28	179	△8.2	2.6
2023年	103.9	△1.3	103.2	△0.7	100.7	△0.5	114.4	△5.5	103.1	1.9	1.31	178	△0.6	2.6
2024年	101.2	△2.6	99.9	△3.2	98.8	△1.9	111.3	△3.6	104.3	1.2	1.25	176	△1.1	2.5
2025年	100.9	△0.3	99.5	△0.4	96.0	△2.8	112.5	1.1	105.9	1.5	1.22	176	0.0	2.5
2025年 4月	100.5	△0.7	99.2	△0.8	101.1	△1.2	114.3	3.1	105.7	1.7	1.25	188	△2.6	2.5
5月	101.8	△2.9	100.4	△3.0	100.0	△3.0	105.0	2.4	106.1	1.7	1.23	183	△5.2	2.5
6月	101.5	3.4	100.3	2.9	99.7	△3.0	110.1	1.6	106.2	1.5	1.22	176	△2.8	2.5
7月	100.5	△1.5	98.8	△2.5	100.1	△2.3	113.4	△0.8	106.4	1.4	1.22	169	△10.1	2.4
8月	99.2	△3.3	98.9	△2.5	99.5	△2.9	105.0	△1.6	106.2	1.3	1.21	182	4.0	2.6
9月	101.0	2.2	99.6	1.6	99.8	△2.3	111.8	△1.4	106.1	1.3	1.20	184	6.4	2.6
10月	101.6	0.1	100.5	0.2	99.9	△1.9	118.5	0.8	106.3	1.3	1.19	183	7.6	2.6
11月	99.6	△4.2	99.5	△3.0	98.0	△4.1	119.3	0.0	106.5	1.3	1.19	171	4.3	2.6
12月	100.2	0.9	98.4	0.3	98.6	△2.8	116.8	1.5	106.6	1.3	1.20	166	7.8	2.6
2026年 1月	104.5	0.7	102.1	1.2	97.8	△4.3	106.7	1.6	106.3	1.2	1.18	179	9.8	2.7
2月	102.4	0.4	100.6	△0.1	98.1	△3.4	116.0	0.8	106.2	1.3	1.19	180	9.1	2.6
3月	102.0	2.4	99.7	2.2	96.3	△5.3	r118.5	r3.0	105.6	1.1	1.18	194	7.8	2.7
4月	102.5	2.0	101.0	1.8	96.0	△5.0	p116.8	p2.2	p106.8	p1.0	1.18	193	2.7	2.5
5月														
資料出所	経 済 産 業 省						厚 生 労 働 省				総 務 省			

鉱工業生産動向は季節調整値、同前年比は原指数を使用。

完全失業者数は原数値、完全失業率は季節調整値。

国際収支・貿易

企業倒産

株価

単 位	国 際 収 支		外貨準備高 (年・月末)	通 関				企 業 倒 産				日経平均株価 (東証225種) (年・月末・円)
	経常収支			輸 出		輸 入		件 数		負 債 総 額		
	億円	前年比%	百万ドル	億円	前年比%	億円	前年比%	件	前年比%	億円	前年比%	
2022年	114,425	△46.7	1,227,576	981,736	18.2	1,185,032	39.6	6,376	6.0	23,724	103.9	26,094.50
2023年	224,755	96.4	1,294,637	1,008,730	2.7	1,103,951	△6.8	8,497	33.3	23,769	0.2	33,464.17
2024年	292,774	30.3	1,230,715	1,070,875	6.2	1,127,160	2.1	9,901	16.5	22,198	△6.6	39,894.54
2025年	322,350	10.1	1,369,775	1,104,448	3.1	1,130,932	0.3	10,261	3.6	15,669	△29.4	50,339.48
2025年 4月	23,700	13.1	1,298,249	91,499	1.9	92,994	△2.1	826	8.7	1,005	6.3	36,045.38
5月	33,205	13.8	1,298,139	81,295	△1.8	87,920	△7.5	835	△17.8	934	△25.9	37,965.10
6月	12,818	△33.1	1,313,782	91,623	△0.5	90,401	0.5	869	7.7	986	△8.7	40,487.39
7月	25,863	△27.6	1,304,436	93,448	△2.8	95,011	△7.3	956	3.9	1,665	△78.6	41,069.82
8月	36,281	△5.7	1,324,210	84,201	△0.1	87,142	△5.1	751	0.7	1,129	21.8	42,718.47
9月	44,447	160.3	1,341,268	94,049	4.1	96,826	3.3	909	22.7	986	△24.8	44,932.63
10月	27,435	16.6	1,347,378	97,662	3.6	100,091	0.8	965	4.3	1,423	△18.9	52,411.34
11月	36,764	11.2	1,359,358	97,089	6.1	94,029	1.4	796	△4.6	789	△48.2	50,253.91
12月	9,254	△12.8	1,369,775	104,077	5.1	103,129	5.4	881	3.9	2,900	38.0	50,339.48
2026年 1月	p9,310	p404.9	1,394,750	91,851	16.8	103,509	△2.6	861	3.7	1,189	△1.4	53,322.85
2月	p39,327	p△0.1	1,410,699	95,596	4.0	95,230	10.3	833	8.5	1,228	△26.6	58,850.27
3月	p46,815	p29.1	1,374,731	109,814	11.5	r103,501	r11.0	943	7.8	1,304	33.9	51,063.72
4月	p39,078	p64.9	1,382,981	105,064	14.8	p102,072	p9.8	899	8.8	1,121	11.5	59,284.92
5月			1,305,874					771	△7.7	1,112	19.1	66,329.50
資料出所	財 務 省			省				帝 国 デ ー タ バ ン ク				日 本 経 済 新 聞 社

単 位	為替 金融								物価					
	インターバンク 米ドル直物 月末終値	日本銀行券発行高 (未残高)		マネー ストック M ₂	コール レート 無担保	貸出約定 平均金利	長期国債 (10年物) 新発債	企業物価指数 (総 合)		企業向けサー ビス価格指数		消費者物価指数 (総 合)		
	円/ドル	億円	前年比%	前年比%	年利%	年利%	年利%	20年=100	前年比%	20年=100	前年比%	20年=100	前年比%	
2022年	132.14	1,250,683	2.5	3.3	△0.022	0.771	0.410	114.9	9.8	102.3	1.5	102.3	2.5	
2023年	141.40	1,246,080	△0.4	2.5	△0.039	0.779	0.620	119.9	4.4	104.5	2.2	105.6	3.2	
2024年	157.89	1,240,778	△0.4	1.7	0.227	0.943	1.090	122.8	2.4	107.8	3.2	108.5	2.7	
2025年	155.98	1,206,060	△2.8	1.2	0.727	1.212	2.060	126.7	3.2	111.0	3.0	111.9	3.2	
2025年 4月	142.81	1,185,939	△2.1	0.5	0.476	1.063	1.310	126.6	3.9	111.0	3.1	111.5	3.6	
5月	144.04	1,172,896	△1.8	0.6	0.476	1.073	1.500	126.5	3.1	111.0	3.1	111.8	3.5	
6月	144.13	1,172,196	△1.4	0.8	0.477	1.125	1.420	126.4	2.8	110.8	2.8	111.7	3.3	
7月	149.39	1,172,415	△2.2	1.0	0.478	1.137	1.545	126.7	2.5	111.1	2.7	111.9	3.1	
8月	147.01	1,173,184	△2.0	1.3	0.477	1.140	1.600	126.4	2.6	111.3	2.8	112.1	2.7	
9月	148.07	1,166,246	△2.3	1.5	0.477	1.154	1.645	127.0	2.8	111.4	3.1	112.0	2.9	
10月	154.31	1,168,498	△2.3	1.6	0.477	1.159	1.655	127.6	2.7	112.2	2.7	112.8	3.0	
11月	156.32	1,168,180	△2.7	1.7	0.477	1.164	1.805	128.0	2.7	112.5	2.7	113.2	2.9	
12月	155.98	1,206,060	△2.8	1.7	0.727	1.212	2.060	128.1	2.4	112.5	2.6	113.0	2.1	
2026年 1月	153.80	1,173,661	△2.5	1.6	0.727	1.235	2.240	128.5	2.4	112.0	2.7	112.9	1.5	
2月	156.09	1,169,343	△2.0	1.7	0.727	1.263	2.110	128.5	2.1	r112.2	2.7	112.2	1.3	
3月	159.63	1,163,156	△2.0	2.0	0.727	1.325	2.345	r129.7	r2.8	r113.7	r3.3	112.7	1.5	
4月	160.14	1,168,371	△1.5	2.3	0.727	1.343	2.515	r133.3	r5.3	p114.3	p3.0	113.0	1.4	
5月	159.27	1,151,799	△1.8	p2.5	0.727		2.650	p134.5	p6.3					
資料出所	日 本 銀 行				日本相互証券			日 本 銀 行				総 務 省		

南都リサーチ&コンサルティング株式会社の事業案内

経営コンサルティング

- ◆経営戦略策定支援
- ◆生産現場の業務改善と生産性向上支援
- ◆販売戦略・マーケティング強化支援 ◆補助金申請支援

高度人材紹介

- ◆エグゼクティブ層（幹部人材）
- ◆高度外国人材（主に日本在学の海外留学生）

研修・講演

- ◆人材育成 ◆企業経営 ◆経済・分析

リサーチ

- ◆調査・研究 ◆行政機関等受託
- ◆情報発信（機関誌「ナント経済月報」の発刊等）

お問い合わせ先

- 経営コンサルティング、高度人材紹介、研修・講演

TEL：0742-93-3102

- リサーチ、機関誌「ナント経済月報」

TEL：0742-81-4133

