

国民所得			景気		個人消費		乗用車販売台数				主要旅行業者の旅行取扱状況	
単 位	国内総生産		景気動向指数(CI)		百貨店・スーパー販売額(全店ベース)		合計(登録車+軽)		うち軽乗用車		旅行取扱状況	
	10億円	前年比%	先行	一致	億円	前年比%	千台	前年比%	千台	前年比%	億円	前年比%
2022年	※584,362	1.4	—	—	206,603	3.8	3,448	△6.2	1,225	△4.0	23,847	101.9
2023年	※584,166	r△0.0	—	—	216,049	4.6	3,993	15.8	1,341	9.5	36,294	52.2
2024年	※587,135	0.5	—	—	223,812	3.6	3,725	△6.7	1,202	△10.4	38,172	5.2
2025年	※591,911	0.8	—	—	230,150	2.8	3,836	3.0	1,303	8.4		
2025年3月	r591,104	r#1.8	r107.2	115.8	19,328	2.6	421	9.6	133	15.0	3,511	△16.6
4月	(1~3月)	(1~3月)	r104.5	115.7	18,025	2.7	287	11.0	96	24.5	2,819	2.6
5月	r593,120	r#1.4	r104.5	115.8	18,495	1.8	269	3.1	92	8.1	3,272	5.7
6月			r105.4	115.7	18,821	1.0	329	5.5	112	10.9	3,182	5.9
7月			r106.2	114.9	19,259	1.6	326	△3.7	106	△3.0	3,025	0.1
8月	r589,441	r#△2.5	r107.0	r113.9	19,277	3.3	249	△8.2	89	△1.8	3,453	3.7
9月			r108.1	r115.0	17,993	3.4	357	△2.4	128	1.7	3,613	10.0
10月			r109.2	115.6	18,815	5.1	328	△2.8	114	7.2	4,021	6.5
11月	r590,673	r#0.8	r109.5	r114.8	19,903	4.9	307	△7.0	105	△2.5	3,779	5.7
12月			r110.4	r114.4	23,809	1.4	278	△0.8	96	0.7	3,120	3.2
2026年1月			r112.0	117.9	19,733	3.1	308	△6.2	108	△3.4	2,486	4.8
2月	593,693	#2.1	r113.2	r116.2	17,645	2.1	329	△7.3	117	△2.6	2,931	0.4
3月			p114.5	p116.5	19,624	1.5	408	△3.2	142	7.1		
4月							315	9.7	91	△4.8		
資料出所	内閣府		内閣府		経済産業省		日本自動車販売協会連合会		全国軽自動車協会連合会		国土交通省	

※は年度、#は前期比年率、rは改定、pは速報を表す。

個人消費				設備・公共・住宅投資								
単 位	全国勤労者世帯家計収支			機 械 受 注 額			建設工事受注額(元請)				新設住宅着工戸数	
	消費支出		消費性向	(船舶・電力を除く民需)		前年比%	公共機関から		民間等から		千戸	前年比%
円	前年比%	%	億円	前月比%	億円		前年比%	億円	前年比%			
2022年	320,627	3.6	64.0	107,418	—	5.2	※222,623	5.5	※544,108	10.3	860	0.4
2023年	318,755	△0.6	64.4	103,550	—	△3.6	※217,354	△2.4	※498,225	△8.4	820	△4.6
2024年	325,137	2.0	62.2	105,131	—	1.5	※232,269	6.9	※587,573	17.9	792	△3.3
2025年	346,297	6.5	65.0	112,101	—	6.6	※245,509	5.7	※628,345	6.9	741	△6.5
2025年3月	382,959	8.2	89.9	9,894	10.5	8.4	40,829	5.9	81,889	31.4	90	39.6
4月	363,182	5.3	76.4	9,174	△7.3	6.6	15,907	0.9	53,414	15.2	56	△26.6
5月	351,466	10.3	87.6	9,153	△0.2	4.4	13,551	4.7	45,380	10.2	43	△34.4
6月	323,202	7.7	41.6	9,360	2.3	7.6	23,307	8.0	54,861	12.9	56	△15.6
7月	338,900	8.4	60.5	9,064	△3.2	4.9	21,631	△2.8	50,799	1.9	61	△9.7
8月	347,325	9.0	68.6	9,032	△0.4	1.6	17,463	△1.2	45,388	14.1	60	△9.8
9月	339,762	10.2	82.1	9,318	3.2	11.6	24,302	6.7	59,411	20.6	64	△7.3
10月	338,977	3.5	67.9	9,860	5.8	12.5	22,336	19.7	47,465	△9.0	72	3.2
11月	350,349	10.7	82.3	8,956	△9.2	△6.4	13,176	△4.3	44,129	1.7	60	△8.5
12月	374,127	△1.3	37.0	10,400	16.1	16.8	20,125	16.9	57,144	8.7	62	△1.3
2026年1月	334,790	1.0	77.4	9,824	△5.5	13.7	10,279	△14.9	43,703	12.1	56	△0.4
2月	319,797	1.9	65.2	11,159	13.6	24.7	17,210	2.8	48,788	12.0	58	△4.9
3月	374,892	△2.1	82.7	10,109	△9.4	5.9	46,223	13.2	77,864	△4.9	63	△29.3
4月												
資料出所	総務省			内閣府			国土交通省				国土交通省	

生産・出荷・在庫

労働需給

単 位	鉱工業生産動向						所定外労働時間指数 (製造業) [5人以上]		常用雇用指数 [5人以上]		有効求人 倍率	完全失業者数		完 全 失業者率 %
	生 産		出 荷		在 庫		20年=100	前年比%	20年=100	前年比%		万人	前年比%	
2022年	105.3	△0.1	103.9	△0.5	101.2	2.7	121.1	6.2	101.3	0.8	1.28	179	△8.2	2.6
2023年	103.9	△1.3	103.2	△0.7	100.7	△0.5	114.4	△5.5	103.1	1.9	1.31	178	△0.6	2.6
2024年	101.2	△2.6	99.9	△3.2	98.8	△1.9	111.3	△3.6	104.3	1.2	1.25	176	△1.1	2.5
2025年	100.9	△0.3	99.5	△0.4	96.0	△2.8	112.5	1.1	105.9	1.5	1.22	176	0.0	2.5
2025年 3月	101.4	0.0	99.3	△0.8	101.7	△0.6	115.1	0.7	104.4	1.7	1.25	180	△2.7	2.5
4月	100.5	△0.7	99.2	△0.8	101.1	△1.2	114.3	3.1	105.7	1.7	1.25	188	△2.6	2.5
5月	101.8	△2.9	100.4	△3.0	100.0	△3.0	105.0	2.4	106.1	1.7	1.23	183	△5.2	2.5
6月	101.5	3.4	100.3	2.9	99.7	△3.0	110.1	1.6	106.2	1.5	1.22	176	△2.8	2.5
7月	100.5	△1.5	98.8	△2.5	100.1	△2.3	113.4	△0.8	106.4	1.4	1.22	169	△10.1	2.4
8月	99.2	△3.3	98.9	△2.5	99.5	△2.9	105.0	△1.6	106.2	1.3	1.21	182	4.0	2.6
9月	101.0	2.2	99.6	1.6	99.8	△2.3	111.8	△1.4	106.1	1.3	1.20	184	6.4	2.6
10月	101.6	0.1	100.5	0.2	99.9	△1.9	118.5	0.8	106.3	1.3	1.19	183	7.6	2.6
11月	99.6	△4.2	99.5	△3.0	98.0	△4.1	119.3	0.0	106.5	1.3	1.19	171	4.3	2.6
12月	100.2	0.9	98.4	0.3	98.6	△2.8	116.8	1.5	106.6	1.3	1.20	166	7.8	2.6
2026年 1月	104.5	0.7	102.1	1.2	97.8	△4.3	106.7	1.6	106.3	1.2	1.18	179	9.8	2.7
2月	102.4	0.4	100.6	△0.1	98.1	△3.4	116.0	0.8	106.2	1.3	1.19	180	9.1	2.6
3月	102.0	2.4	99.7	2.2	96.3	△5.3	p114.3	p△0.7	p105.6	p1.1	1.18	194	7.8	2.7
4月														
資料出所	経 済 産 業 省						厚 生 労 働 省				総 務 省			

鉱工業生産動向は季節調整値、同前年比は原指数を使用。

完全失業者数は原数値、完全失業者率は季節調整値。

国際収支・貿易

企業倒産

株価

単 位	国 際 収 支		外貨準備高 (年・月末) 百万ドル	通 関				企 業 倒 産				日経平均株価 (東証225種) (年・月末・円)
	経常収支			輸 出		輸 入		件 数		負 債 総 額		
	億円	前年比%		億円	前年比%	億円	前年比%	件	前年比%	億円	前年比%	
2022年	114,425	△46.7	1,227,576	981,736	18.2	1,185,032	39.6	6,376	6.0	23,724	103.9	26,094.50
2023年	224,755	96.4	1,294,637	1,008,730	2.7	1,103,951	△6.8	8,497	33.3	23,769	0.2	33,464.17
2024年	292,774	30.3	1,230,715	1,070,875	6.2	1,127,160	2.1	9,901	16.5	22,198	△6.6	39,894.54
2025年	322,350	10.1	1,369,775	1,104,448	3.1	1,130,932	0.3	10,261	3.6	15,669	△29.4	50,339.48
2025年 3月	36,253	5.3	1,272,511	98,526	4.0	92,983	1.8	875	0.6	974	△26.2	35,617.56
4月	23,700	13.1	1,298,249	r91,499	r1.9	r92,994	r△2.1	826	8.7	1,005	6.3	36,045.38
5月	33,205	13.8	1,298,139	r81,295	r△1.8	r87,920	r△7.5	835	△17.8	934	△25.9	37,965.10
6月	12,818	△33.1	1,313,782	r91,623	△0.5	r90,401	r0.5	869	7.7	986	△8.7	40,487.39
7月	25,863	△27.6	1,304,436	r93,448	r△2.8	r95,011	r△7.3	956	3.9	1,665	△78.6	41,069.82
8月	36,281	△5.7	1,324,210	r84,201	△0.1	r87,142	r△5.1	751	0.7	1,129	21.8	42,718.47
9月	44,447	160.3	1,341,268	r94,049	r4.1	r96,826	r3.3	909	22.7	986	△24.8	44,932.63
10月	27,435	16.6	1,347,378	97,662	3.6	r100,091	r0.8	965	4.3	1,423	△18.9	52,411.34
11月	36,764	11.2	1,359,358	r97,089	6.1	r94,029	1.4	796	△4.6	789	△48.2	50,253.91
12月	9,254	△12.8	1,369,775	r104,077	5.1	r103,129	r5.4	881	3.9	2,900	38.0	50,339.48
2026年 1月	p9,310	p△0.9	1,394,750	91,851	16.8	103,509	△2.6	861	3.7	1,189	△1.4	53,322.85
2月	p39,327	p△0.1	1,410,699	95,596	4.0	r95,230	10.3	833	8.5	1,228	△26.6	58,850.27
3月	p46,815	p29.1	1,374,731	109,814	11.5	p103,384	p10.9	943	7.8	1,304	33.9	51,063.72
4月			1,382,981					899	8.8	1,121	11.5	59,284.92
資料出所	財 務 省			省				帝 国 デ ー タ バ ン ク				日 本 経 済 新 聞 社

単 位	為替			金融				物価					
	インターバンク 米ドル直物 月末終値 円/ドル	日本銀行券発行高 (末残高) 億円	前年比%	マネー ストック M ₂ 前年比%	コール レート 無担保 年利%	貸出約定 平均金利 年利%	長期国債 (10年物) 新発債 年利%	企業物価指数 (総 合)		企業向けサー ビス価格指数		消費者物価指数 (総 合)	
	20年=100	前年比%	20年=100	前年比%	20年=100	前年比%	20年=100	前年比%	20年=100	前年比%	20年=100	前年比%	
2022年	132.14	1,250,683	2.5	3.3	△0.022	0.771	0.410	114.9	9.8	102.3	1.5	102.3	2.5
2023年	141.40	1,246,080	△0.4	2.5	△0.039	0.779	0.620	119.9	4.4	104.5	2.2	105.6	3.2
2024年	157.89	1,240,778	△0.4	1.7	0.227	0.943	1.090	122.8	2.4	107.8	3.2	108.5	2.7
2025年	155.98	1,206,060	△2.8	1.2	0.727	1.212	2.060	126.7	3.2	111.0	3.0	111.9	3.2
2025年 3月	149.14	1,186,685	△1.8	0.8	0.476	1.045	1.485	126.2	4.3	110.1	3.4	111.1	3.6
4月	142.81	1,185,939	△2.1	0.5	0.476	1.063	1.310	126.6	3.9	111.0	3.1	111.5	3.6
5月	144.04	1,172,896	△1.8	0.6	0.476	1.073	1.500	126.5	3.1	111.0	3.1	111.8	3.5
6月	144.13	1,172,196	△1.4	0.8	0.477	1.125	1.420	126.4	2.8	110.8	2.8	111.7	3.3
7月	149.39	1,172,415	△2.2	1.0	0.478	1.137	1.545	126.7	2.5	111.1	2.7	111.9	3.1
8月	147.01	1,173,184	△2.0	1.3	0.477	1.140	1.600	126.4	2.6	111.3	2.8	112.1	2.7
9月	148.07	1,166,246	△2.3	1.5	0.477	1.154	1.645	127.0	2.8	111.4	3.1	112.0	2.9
10月	154.31	1,168,498	△2.3	1.6	0.477	1.159	1.655	127.6	2.7	112.2	2.7	112.8	3.0
11月	156.32	1,168,180	△2.7	1.7	0.477	1.164	1.805	128.0	2.7	112.5	2.7	113.2	2.9
12月	155.98	1,206,060	△2.8	1.7	0.727	1.212	2.060	128.1	2.4	112.5	2.6	113.0	2.1
2026年 1月	153.80	1,173,661	△2.5	1.6	0.727	1.235	2.240	r128.5	r2.4	r112.0	r2.7	112.9	1.5
2月	156.09	1,169,343	△2.0	1.7	0.727	1.263	2.110	128.5	2.1	112.1	2.7	112.2	1.3
3月	159.63	1,163,156	△2.0	2.0	0.727		2.345	r129.8	r2.9	p113.5	p3.1	112.7	1.5
4月	160.14	1,168,371	△1.5	p2.3	0.727		2.515	p132.8	p4.9				
資料出所	日 本 銀 行				日本相互証券			日 本 銀 行				総 務 省	

南都リサーチ&コンサルティング株式会社の事業案内

経営コンサルティング

- ◆経営戦略策定支援
- ◆製造現場の業務改善と生産性向上支援
- ◆販売戦略・マーケティング強化支援 ◆補助金申請支援

高度人材紹介

- ◆幹部候補
- ◆高度外国人材（主に日本在学の海外留学生）

研修・講演

- ◆人材育成 ◆企業経営 ◆経済・分析

リサーチ

- ◆調査・研究 ◆行政機関等受託
- ◆情報発信（機関誌「ナント経済月報」の発刊等）

お問い合わせ先

- 経営コンサルティング、高度人材紹介、研修・講演

TEL：0742-93-3102

- リサーチ、機関誌「ナント経済月報」

TEL：0742-81-4133



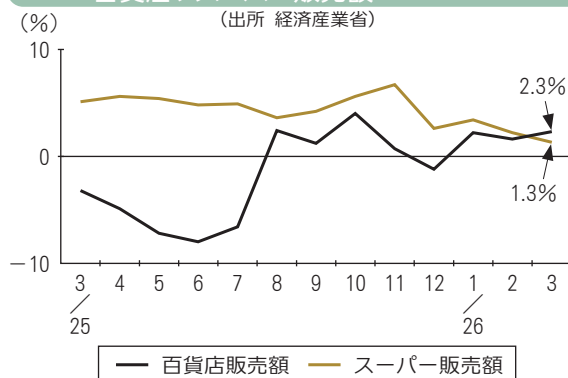
緩やかに回復しているが、中東情勢の影響を注視する必要がある

個人消費 (百貨店・スーパー販売額、全店ベース)

販売額は前年同月比 17 か月連続の増加

- ・ 3月の全国百貨店販売額は前年同月比 2.3%増の 5,552 億円で、3 か月連続の増加。
- ・ 3月の全国スーパー販売額は同 1.3%増の 1 兆 4,072 億円で、17 か月連続の増加。
- ・ 百貨店・スーパーの販売額は同 1.5%増の 1 兆 9,624 億円で、17 か月連続の増加。

百貨店、スーパー販売額 (前年同月比)

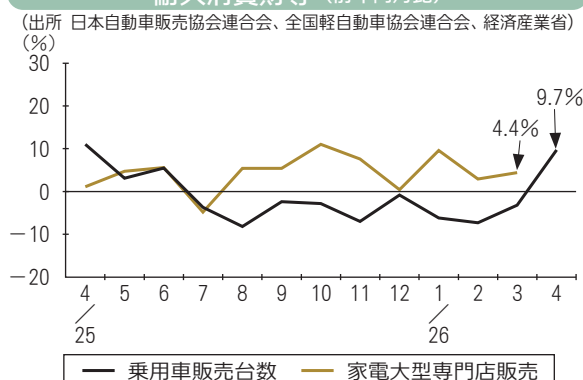


個人消費 (耐久消費財等)

乗用車販売台数は前年同月比 10 か月ぶりの増加

- ・ 4月の乗用車販売台数 (登録車 + 軽) は前年同月比 9.7%増の 31 万 4,816 台で、10 か月ぶりの増加。うち、乗用車 (登録車) は同 16.9%増の 22 万 3,369 台で、10 か月ぶりの増加。軽乗用車販売台数は、同 4.8%減の 9 万 1,447 台で、2 か月ぶりの減少となった。
- ・ 3月の家電大型専門店販売額は、前年同月比 4.4%増の 5,015 億円で、8 か月連続の増加。

耐久消費財等 (前年同月比)

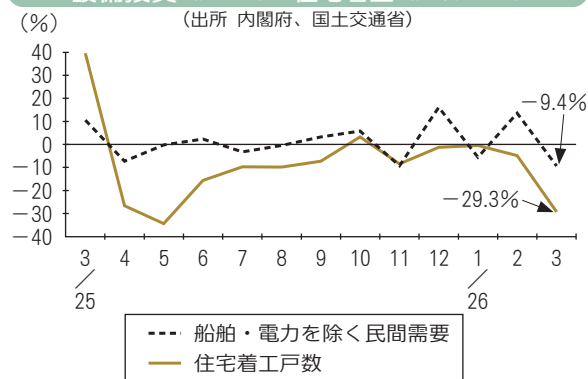


投資 (設備投資、住宅着工)

機械受注額は前月比 2 か月ぶりの減少

- ・ 民間設備投資の先行指標とされる「船舶・電力を除く民間需要」における 3月の機械受注額 (季節調整値) は、製造業が前月比 14.2%減、非製造業が同 6.0%減となり、全体では同 9.4%減の 1 兆 109 億円で、2 か月ぶりの減少。
- ・ 3月の新設住宅着工戸数は前年同月比 29.3%減の 63,495 戸となった。うち、持家は同 27.4%減、貸家は同 35.2%減、給与住宅は同 33.9%増、分譲住宅は同 21.7%減。

設備投資 (前月比)・住宅着工 (前年同月比)

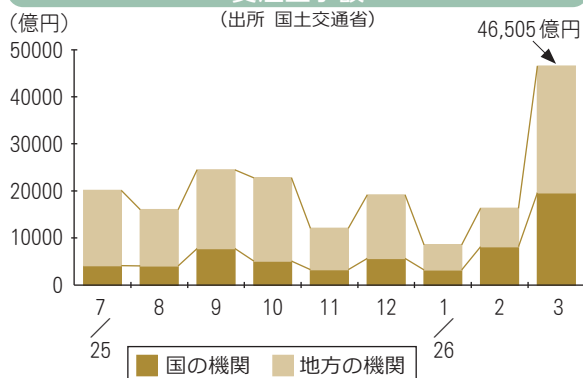


投資 (公共投資)

公共投資は前年同月比 2 か月連続の増加

- ・ 3月の公共機関からの受注工事額 (1 件 500 万円以上) は前年同月比 18.5%増の 4 兆 6,505 億円となり、2 か月連続の増加。国の機関は、同 12.6%増の 1 兆 9,572 億円で 2 か月連続の増加。地方の機関は、同 23.2%増の 2 兆 6,933 億円で 3 か月ぶりの増加。

受注工事額



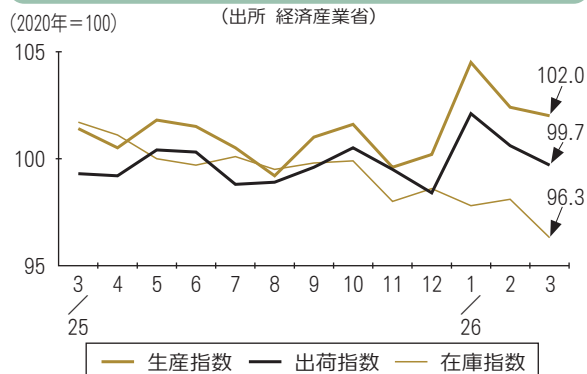
日本 経済の概況

生産

生産指数・出荷指数・在庫指数はすべて前月比低下

- ・ 3月の鉱工業生産指数（季節調整値・確報値）は前月比0.4%低下の102.0。
- ・ 出荷指数は同0.9%低下の99.7。
- ・ 在庫指数は同1.8%低下の96.3。

生産・出荷・在庫指数の推移（確報値、季節調整済）

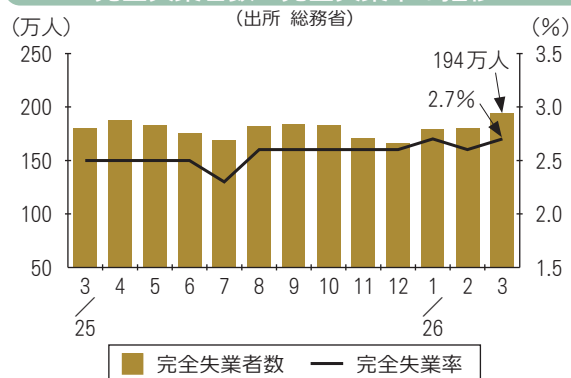


雇用

完全失業率は前月比0.1ポイント上昇の2.7%

- ・ 3月の完全失業率（季節調整値）は前月比0.1ポイント上昇の2.7%。男女別では男性は前月比0.1ポイント上昇の2.9%。女性は前月と同じ2.4%。
- ・ 完全失業者数（原数値）は前年同月比7.8%増の194万人で8か月連続の増加。求職理由別に前年同月と比べると「勤め先や事業の都合による離職」が3万人の増加、「自発的な離職（自己都合）」が5万人の増加。

完全失業者数・完全失業率の推移

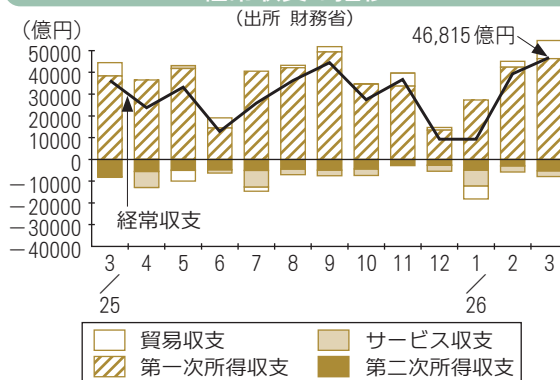


国際収支

経常収支は黒字幅拡大

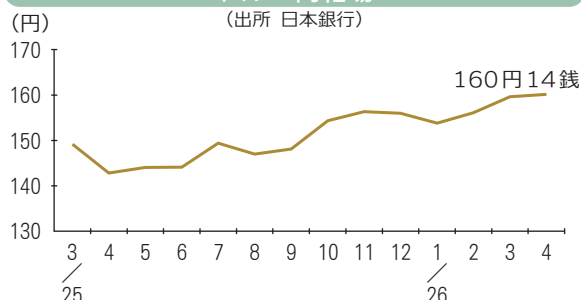
- ・ 3月の国際収支状況（速報）によると、経常収支は4兆6,815億円の黒字。第一次所得収支が黒字幅を拡大したこと等から、前年同月比黒字幅を拡大。「貿易・サービス収支」は5,728億円の黒字で黒字幅拡大（うち貿易収支は8,305億円の黒字で黒字幅拡大、サービス収支は2,578億円の赤字で赤字幅拡大）。第一次所得収支は4兆6,307億円の黒字で、直接投資収益が黒字幅を拡大したこと等から黒字幅を拡大。

経常収支の推移



為替（ドル・円相場、月末終値）

ドル・円相場



金融情勢（新発10年国債利回り、月末）

長期金利

